

2023 YILI

SELÇUK ÜNİVERSİTESİ

HEMŞİRELİK FAKÜLTESİ

FAALİYET RAPORU

BİRİM / ÜST YÖNETİCİ SUNUŞU	
I- GENEL BİLGİLER	
A. Misyon ve Vizyon.....	
B. Yetki, Görev ve Sorumluluklar	
C. İdareye İlişkin Bilgiler	
1- Fiziksel Yapı.....	
2- Örgüt Yapısı.....	
3- Bilgi ve Teknolojik Kaynaklar	
4- İnsan Kaynakları.....	
5- Sunulan Hizmetler	
6- Yönetim ve İç Kontrol Sistemi	
D- Diğer Hususlar	
II- AMAÇ ve HEDEFLER	
A. İdarenin Amaç ve Hedefleri	
B. Temel Politikalar ve Öncelikler	
C. Diğer Hususlar	
III- FAALİYETLERE İLİŞKİN BİLGİ VE DEĞERLENDİRMELER	
A- Mali Bilgiler	
1-Bütçe Uygulama Sonuçları	
2- Temel Mali Tablolara İlişkin Açıklamalar	
3- Mali Denetim Sonuçları	
4- Diğer Hususlar	
B-Performans Bilgileri.....	
1- Faaliyet ve Proje Bilgileri	
IV- KURUMSAL KABİLİYET ve KAPASİTENİN DEĞERLENDİRİLMESİ	
A- Üstünlükler.....	
B- Zayıflıklar	
C- Değerlendirme	
V- ÖNERİ VE TEDBİRLER	
NOT:	
İç Kontrol Güvence Beyanı mutlaka harcama yetkilisi tarafından imzalanacak ve EBYS üzerinden imzalı olarak taranarak gönderilecektir.	

BİRİM / ÜST YÖNETİCİ SUNUŞU

Fakültemizin 2023 mali yılına yönelik misyon, vizyon, yetki, görev ve sorumluluklar ile idareye ilişkin bilgiler detaylı olarak başlıklar altında belirtilmiştir. Ayrıca amaç ve hedeflerimiz ve bunlara ulaşmak için temel politikalar ve önceliklerimiz de ifade edilmiştir. Mali bilgiler ve performans bilgileri tablolar halinde açıklanmıştır. Son olarak fakültemizin güçlü ve zayıf yanları ile stratejik hedeflerimize yönelik değerlendirmeler yapılmıştır. Fakültemiz kökleri Bakanlar Kurulunun 10.10.1996 tarih ve 96/8655 sayılı kararı ile eğitim ve öğretime başlayan Konya Sağlık Yüksekokuluna dayanmaktadır. Bu okul bünyesinde Hemşirelik Bölümü olarak faaliyetlerine başlamış 1997 yılında ilk öğrencilerini almıştır. Ancak Konya Sağlık Yüksekokulu 2809 sayılı Kanunun Ek 30. Maddesine istinaden kapatılarak 05.02.2010 tarihinde Sağlık Bilimleri Fakültesi adını almasıyla birlikte Hemşirelik Bölümü bu Fakülte altında öğrenim faaliyetlerine devam etmiştir. Milli Eğitim Bakanlığının teklif yazıları üzerine 28/3/1983 tarihli ve 2809 sayılı Kanun ek 30'uncu maddesine göre, Bakanlar Kurulu'nca 14/05/2018 tarihli 2018/12001 sayılı kararname eki ile 6 Temmuz 2018 tarihli ve 30470 sayılı Resmi Gazetede yayımlanarak Selçuk Üniversitesi Hemşirelik Fakültesi kurulması kararlaştırılmıştır.

Prof. Dr. Sema YILMAZ
Dekan

I- GENEL BİLGİLER

A. Misyon ve Vizyon

Misyon

Bilimsel ve teknolojik gelişmeler doğrultusunda, birey, aile ve toplumun sağlığını koruma, geliştirme ve sürdürme, sağlığın bozulduğu durumlarda tedavi ve rehabilitasyon edici sağlık hizmetlerinin sunumunda bakım, eğitim, araştırma, danışmanlık, savunuculuk ve liderlik rollerinin en üst düzeyde gerçekleştirilen profesyonel hemşirelerin yetiştirilmesini sağlamak, temel hemşirelik eğitiminin ve hizmetlerinin gelişmesine katkıda bulunmaktır.

Vizyon

Dünya standartlarına uygun hemşire ve akademikisyen yetiştiren, ulusal ve uluslararası düzeyde tanınan ve tercih edilen lider bir hemşirelik eğitim kurumu olmaktır.

B. Yetki, Görev ve Sorumluluklar

Dekan : Prof. Dr. Sema YILMAZ

Dekan Yardımcısı : Doç. Dr. Yasemin GÜMÜŞ ŞEKERCİ

Dekan Yardımcısı : Dr. Öğr. Üyesi Arzu KOÇAK UYAROĞLU

Fakülte Sekreteri : Veli BODUR

Bölüm Başkanı : Prof. Dr. Sibel KÜÇÜKOĞLU

Anabilim Dalı Başkanlıkları :

1- İç Hastalıkları Hemşireliği Anabilim Dalı	: Dr. Öğr. Üyesi Ülkü SAYGILI DÜZOVA
2- Cerrahi Hastalıkları Hemşireliği Anabilim Dalı	: Dr. Öğr. Gör. Sevgi GÜR
3- Doğum ve Kadın Hastalıkları Hemşireliği Anabilim Dalı	: Dr. Öğr. Üyesi Halime Esra MERAM
4- Çocuk Sağlığı ve Hastalıkları Hemşireliği Anabilim Dalı	: Prof. Dr. Fatma TAŞ ARSLAN
5- Ruh Sağlığı ve Psikiyatri Hemşireliği Anabilim Dalı	: Doç. Dr. Neslihan LÖK
6- Halk Sağlığı Hemşireliği Anabilim Dalı	: Prof. Dr. Yahya KUYUCUOĞLU
7- Hemşirelik Esasları Anabilim Dalı	: Öğr. Gör. Deniz ALTIPARMAK
8- Hemşirelikte Yönetim Anabilim Dalı	: Dr. Öğr. Üyesi Büşra ALTINEL

2-2. Karar Organları

Fakülte Kurulu

Adı Soyadı

Prof. Dr. Sema YILMAZ

Prof. Dr. Sibel KÜÇÜKOĞLU

Prof. Dr. Fatma TAŞ ARSLAN

Prof. Dr. Yahya KUYUCUOĞLU

Doç. Dr. Neslihan LÖK

Doç. Dr. Yasemin GÜMÜŞŞEKERCİ

Dr. Öğr. Üyesi Büşra ALTINEL

Veli BODUR

Görevi

Dekan - Başkan

Bölüm Başkanı

Profesör Temsilcisi - Hemşirelik Fakültesi Öğretim Üyesi

Profesör Temsilcisi - Hemşirelik Fakültesi Öğretim Üyesi

Doçent Temsilcisi - Hemşirelik Fakültesi Öğretim Üyesi

Doçent Temsilcisi - Hemşirelik Fakültesi Öğretim Üyesi

Doktor Öğretim Üyesi Temsilcisi - Hemşirelik Fakültesi Öğretim Üyesi

Fakülte Sekreteri-Raportör

Fakülte Yönetim Kurulu

Adı Soyadı

Prof. Dr. Sema YILMAZ

Prof. Dr. Fatma TAŞ ARSLAN

Prof. Dr. Yahya KUYUCUOĞLU

Prof. Dr. Sibel KÜÇÜKOĞLU

Doç. Dr. Neslihan LÖK

Doç. Dr. Yasemin GÜMÜŞŞEKERCİ

Dr. Öğr. Üyesi Arzu

KOÇAKUYAROĞLU

Veli BODUR

Görevi

Dekan - Başkan

Profesör Temsilcisi - Hemşirelik Fakültesi Öğretim Üyesi

Profesör Temsilcisi - Hemşirelik Fakültesi Öğretim Üyesi

Profesör Temsilcisi - Sağlık Bilimleri Fakültesi Öğretim Üyesi

Doçent Temsilcisi - Hemşirelik Fakültesi Öğretim Üyesi

Doçent Temsilcisi - Hemşirelik Fakültesi Öğretim Üyesi

Doktor Öğretim Üyesi Temsilcisi - Hemşirelik Fakültesi Öğretim

Üyesi

Fakülte Sekreteri-Raportör

Bölüm Başkanları

Selçuk Üniversitesi Hemşirelik Fakültesi

14.05.2018

tarihinde

kurulmuş olup bu tarihten itibaren akademik yapılanmasını tamamlamaya yönelik faaliyetlerini sürdürmektedir. Bu bağlamda Fakültemizde faaliyet veren Hemşirelik Bölüm Başkanlığı adıyla 1 Bölüm Başkanlığı bulunmaktadır.

Anabilim Dalı Başkanları

Selçuk Üniversitesi Hemşirelik Fakültesi 14.05.2018 tarihinde kurulmuş olup bu tarihten itibaren akademik yapılanmasını tamamlamaya yönelik faaliyetlerini sürdürmektedir. Bu bağlamda Fakültemizde faaliyet gösteren 8 Anabilim dalı bulunmaktadır.

Anabilim Dalları:

İç Hastalıkları Hemşireliği Anabilim Dalı

Cerrahi Hastalıkları Hemşireliği Anabilim Dalı

Doğum ve Kadın Hastalıkları Hemşireliği Anabilim Dalı

Çocuk Sağlığı ve Hastalıkları Hemşireliği Anabilim Dalı

Ruh Sağlığı ve Psikiyatri Hemşireliği Anabilim Dalı

Halk Sağlığı Hemşireliği Anabilim Dalı

Hemşirelik Esasları Anabilim Dalı

Hemşirelikte Yönetim Anabilim Dalı

Mevcut Anabilim Dallarına ek olarak hemşirelik mesleğinin ve eğitiminin ihtiyaçlarını karşılayacak şekilde yeni Anabilim dallarının kurulması planlanmaktadır.

C. İdareye İlişkin Bilgiler

1- Fiziksel Yapı

1.1- Eğitim Alanları Derslikler

Eğitim Alanı	Kapasitesi 0-50	Kapasitesi 51-75	Kapasitesi 76-100	Kapasitesi 101-150	Kapasitesi 151-250	Kapasitesi 251-Üzeri
Anfi	-	-	-	-	-	-
Sınıf	-	-	-	-	-	-
Bilgisayar Lab.	-	-	-	-	-	-
Diğer Lab.	-	-	-	-	-	-
Toplam	-	-	-	-	-	-

Not: Merkezi Derslik binasındaki anfi ve derslikler, 6 Fakülte ve 2 Yüksekokul tarafından ortak olarak kullanılmaktadır. Fakültemize tanımlı herhangi bir sınıf, anfi, uygulama dersliği/laboratuar bulunmamaktadır.

1.2- Sosyal Alanlar

1.2.1.Kantinler ve Kafeteryalar

Kantin Sayısı: 1 Adet

Kantin Alanı: 450 m2

Kafeterya Sayısı: 0 Adet

Kafeterya Alanı: 0 m2

1.2.2.Yemekhaneler

Öğrenci yemekhane Sayısı: 0 Adet

Öğrenci yemekhane Alanı: 0 m2

Öğrenci yemekhane Kapasitesi: 0 Kişi

Personel yemekhane Sayısı: 0 Adet

Personel yemekhane Alanı: 0 m2

Personel yemekhane Kapasitesi: 0 Kişi

1.2.3.Misafirhaneler

Misafirhane Sayısı: 0 Adet

Misafirhane Kapasitesi: 0Kişi

1.2.4.Öğrenci Yurtları

	Yatak Sayısı 1	Yatak Sayısı 2	Yatak Sayısı 3 – 4	Yatak Sayısı 5 - Üzeri
Oda Sayısı	0	0	0	0
Alanı m2	0	0	0	0

1.2.5.Lojmanlar

Lojman Sayısı: 0 Adet

Lojman Bürüt Alanı: 0 m2

Dolu Lojman Sayısı: 0 Adet

Boş Lojman Sayısı: 0 Adet

1.2.6.Spor Tesisleri

Kapalı Spor Tesisleri Sayısı: 0 Adet

Kapalı Spor Tesisleri Alanı: 0 m2

Açık Spor Tesisleri Sayısı: 0 Adet

Açık Spor Tesisleri Alanı: 0 m2

1.2.7.Toplantı – Konferans Salonları

	Kapasitesi 0–50	Kapasitesi 51–75	Kapasitesi 76–100	Kapasitesi 101–150	Kapasitesi 151–250	Kapasitesi 251–Üzeri
Toplantı Salonu	1	-	-	-	-	-
Konferans Salonu	-	-	-	-	-	-
Toplam	1	-	-	-	-	-

1.2.8.Sinema Salonu

Sinema Salonu Sayısı: 0 Adet

Sinema Salonu Alanı: 0 m2

Sinema Salonu Kapasitesi: 0Kişi

1.2.9.Eğitim ve Dinlenme Tesisleri

Eğitim ve Dinlenme Tesisleri Sayısı: 0 Adet

Eğitim ve Dinlenme Tesisleri Kapasitesi: 0 Kişi

1.2.10.Öğrenci Kulüpleri

Öğrenci Kulüpleri Sayısı: 0 Adet

Öğrenci Kulüpleri Alanı: 0 m2

1.2.11.Mezun Öğrenciler Derneği

Mezun Öğrenciler Derneği Sayısı:0 Adet

Mezun Öğrenciler Derneği Alanı: 0 m2

1.2.12.Okul Öncesi ve İlköğretim Okulu Alanları

Anaokulu Sayısı: 0 Adet

Anaokulu Alanı: 0 m2

Anaokulu Kapasitesi: 0 Kişi

İlköğretim okulu Sayısı:0 Adet

İlköğretim okulu Alanı: 0 m2

İlköğretim okulu Kapasitesi: 0 Kişi

1.3- Hizmet Alanları

1.3.1. Akademik Personel Hizmet Alanları

	Sayısı (Adet)	Alanı (m2)	Kullanan Sayısı (Kişi)
Çalışma Odası	23	463	26
Toplam	23	463	26

1.3.2. İdari Personel Hizmet Alanları

	Sayısı (Adet)	Alanı (m2)	Kullanan Sayısı
Servis	-	-	-
Çalışma Odası	9	450	14
Toplam	9	450	14

1.4- Ambar Alanları

Ambar Sayısı: 2 Adet

Ambar Alanı: 80 m2

1.5- Arşiv Alanları

Arşiv Sayısı: 1 Adet
Arşiv Alanı: 6 m2

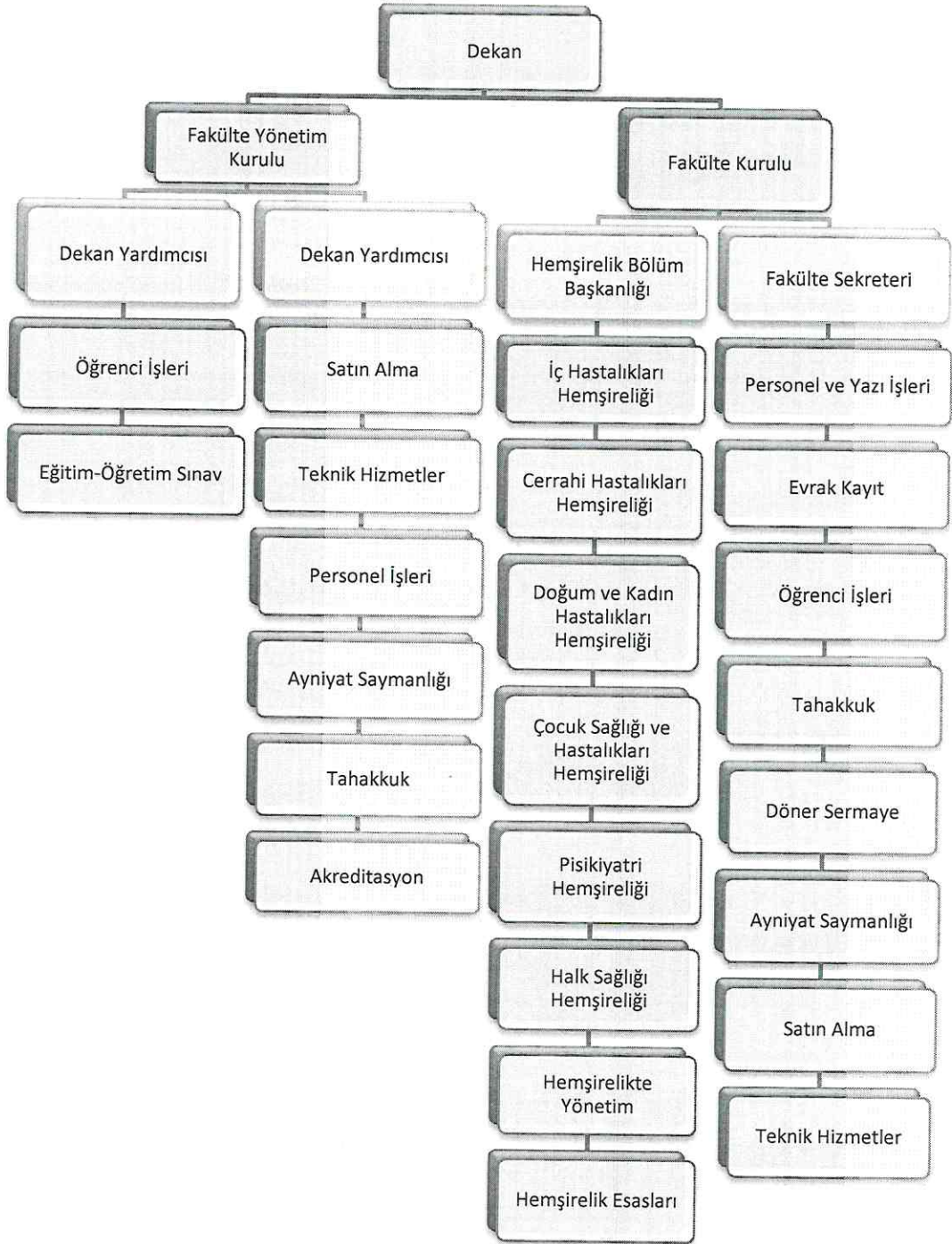
1.6- Atölyeler

Atölye Sayısı: 0 Adet
Atölye Alanı: 0 m2

1.7- Hastane Alanları

Birim	Sayı (Adet)	Alan (m2)
Acil Servis	-	-
Yoğun Bakım	-	-
Ameliyathane	-	-
Klinik	-	-
Laboratuvar	-	-
Eczane	-	-
Radyoloji Alanı	-	-
Nükleer Tıp Alanı	-	-
Sterilizasyon Alanı	-	-
Mutfak	-	-
Çamaşırhane	-	-
Teknik Servis	-	-
.....	-	-
.....	-	-
.....	-	-
.....	-	-
Hastane Toplam Kapalı Alanı	-	-

2- Örgüt Yapısı



3- Bilgi ve Teknolojik Kaynaklar

3.1- Yazılımlar

Bilgisayar Yazılım Programı: 2 Adet

3.2- Bilgisayarlar

Masa üstü bilgisayar Sayısı: 44 Adet Kasa

Monitör : 39 Adet

Taşınabilir bilgisayar Sayısı: 18 Adet

3.3- Kütüphane Kaynakları

Kitap Sayısı: ... Adet

Basılı Periyodik Yayın Sayısı: 0 Adet

Elektronik Yayın Sayısı: 0 Adet

3.4- Diğer Bilgi ve Teknolojik Kaynaklar

Cinsi	İdari Amaçlı (Adet)	Eğitim Amaçlı (Adet)	Araştırma Amaçlı (Adet)
Projeksiyon	8	4	-
Slayt makinesi	-	-	-
Tepegöz	-	-	-
Episkop	-	-	-
Barkot Okuyucu	-	-	-
Baskı makinesi	-	-	-
Fotokopi makinesi	1	-	-
Faks	1	-	-
Fotoğraf makinesi	-	-	-
Kameralar	-	-	-
Televizyonlar	-	-	-
Tarayıcılar	-	-	-
Müzik Setleri	-	-	-
Mikroskoplar	-	-	-
DVD ler	-	-	-
	-	-	-

4- İnsan Kaynakları

(Biriminin faaliyet dönemi sonunda mevcut insan kaynakları, istihdam şekli, hizmet sınıfları, kadro unvanları, bilgilerine yer verilir.)

(Önemli not: Birimde 13/B ile görevlendirilen Akademik ve İdari Personeller verilen 4.1.1 ve 4.7.1 nolu maddelere(tablolara)yazılacaktır, birimden 13/B ile başka

birime gönderilen Akademik ve İdari Personeller 4.1.2 ve 4.7.2 nolu maddelere tablolara yazılacaktır)

4.1- Akademik Personel

Akademik Personel					
	Kadroların Doluluk Oranına Göre			Kadroların İstihdam Şekline Göre	
	Dolu	Boş	Toplam	Tam Zamanlı	Yarı Zamanlı
Profesör	3	0	3	3	-
Doçent	4	0	4	4	-
Dr. Öğr. Üyesi	6	0	6	6	-
Öğretim Görevlisi	4	0	4	4	-
Araştırma Görevlisi	9	0	9	9	-

4.1.1- Görevlendirilen Akademik Personel (13/B)

Başka Birimden Gelen Akademik Personel					
	Kadroların Doluluk Oranına Göre			Kadroların İstihdam Şekline Göre	
	Dolu	Boş	Toplam	Tam Zamanlı	Yarı Zamanlı
Profesör	-	-	-	-	-
Doçent	-	-	-	-	-
Dr. Öğr. Üyesi	-	-	-	-	-
Öğretim Görevlisi	-	-	-	-	-
Araştırma Görevlisi	-	-	-	-	-

4.1.2- Başka Birimde Görevlendirilen Akademik Personel (13/B)

Başka Birimde Gönderilen Akademik Personel					
	Kadroların Doluluk Oranına Göre			Kadroların İstihdam Şekline Göre	
	Dolu	Boş	Toplam	Tam Zamanlı	Yarı Zamanlı
Profesör	-	-	-	-	-
Doçent	-	-	-	-	-
Dr. Öğr. Üyesi	-	-	-	-	-
Öğretim Görevlisi	-	-	-	-	-
Araştırma Görevlisi	-	-	-	-	-

4.2- Yabancı Uyruklu Akademik Personel

(Profesör, Doçent, Yrd. Doçent, Öğretim Görevlisi, Okutman, Çevirici, Eğitim-Öğretim Planlamacısı, Araştırma Görevlisi, Uzman bazında değerlendirilecektir.)

Yabancı Uyruklu Öğretim Elemanları		
Unvan	Geldiği Ülke	Çalıştığı Bölüm
-	-	-
-	-	-
-	-	-
-	-	-
-	-	-
-	-	-
-	-	-
-	-	-
-	-	-
-	-	-
-	-	-
Toplam	-	-

4.3- Diğer Üniv. Görevlendirilen Akademik Personel

Diğer Üniversitelerde Görevlendirilen Akademik Personel		
Unvan	Bağlı Olduğu Bölüm	Görevlendirildiği Üniversite
Profesör	Hemşirelik	Gazi Üniversitesi Hemşirelik Fakültesi
-	-	-
-	-	-
-	-	-
-	-	-
-	-	-
-	-	-
-	-	-
-	-	-
Toplam	1	1

4.4- Başka Ün. Kurumda Görevlendirilen Akademik Personel

Başka Üniversitelerden Üniversitemizde Görevlendirilen Akademik Personel		
Unvan	Çalıştığı Bölüm	Geldiği Üniversite
-	-	-
-	-	-
-	-	-
-	-	-
-	-	-
-	-	-
-	-	-
-	-	-
-	-	-
-	-	-
Toplam	-	-

4.5- Sözleşmeli Akademik Personel

Sözleşmeli Akademik Personel Sayısı	
Unvan	Sayı
Profesör	-
Doçent	-
Dr. Öğr. Üyesi	-
Öğretim Görevlisi	-
Sanatçı Öğrt. Elm.	-
Sahne Uygulamacısı	-
Toplam	-

4.6- Akademik Personelin Yaş İtibariyle Dağılımı

Akademik Personelin Yaş İtibariyle Dağılımı						
	21-25 Yaş	26-30 Yaş	31-35 Yaş	36-40 Yaş	41-50 Yaş	51- Üzeri
Kişi Sayısı	0	4	5	9	5	3
Yüzde	%0	%15	%19	%35	%19	%12

4.7- İdari Personel

İdari Personel (Kadroların Doluluk Oranına Göre)			
	Dolu	Boş	Toplam
Genel İdari Hizmetler	8	-	8
Sağlık Hizmetleri Sınıfı	1	-	1
Teknik Hizmetleri Sınıfı			
Eğitim ve Öğretim Hizmetleri sınıfı			
Avukatlık Hizmetleri Sınıfı			
Din Hizmetleri Sınıfı			
Yardımcı Hizmetli	1	-	1
Toplam	10	-	10

4.7.1- Birimde Görevlendirilen İdari Personel (13/B)

Başka Birimden Gelen İdari Personel			
	Dolu	Boş	Toplam
Genel İdari Hizmetler	2	-	2
Sağlık Hizmetleri Sınıfı	1	-	1
Teknik Hizmetleri Sınıfı	-	-	-
Eğitim ve Öğretim Hizmetleri sınıfı	-	-	-
Avukatlık Hizmetleri Sınıfı	-	-	-
Din Hizmetleri Sınıfı	-	-	-
Yardımcı Hizmetli	-	-	-
Toplam	3	-	3

4.7.2- Başka Birimde Görevlendirilen İdari Personel (13/B)

Başka Birime Gönderilen İdari Personel			
	Dolu	Boş	Toplam
Genel İdari Hizmetler	1	-	1
Sağlık Hizmetleri Sınıfı	-	-	-
Teknik Hizmetleri Sınıfı	-	-	-
Eğitim ve Öğretim Hizmetleri sınıfı	-	-	-
Avukatlık Hizmetleri Sınıfı	-	-	-
Din Hizmetleri Sınıfı	-	-	-
Yardımcı Hizmetli	1	-	1
Toplam	2	-	2

4.8- İdari Personelin Eğitim Durumu

İdari Personelin Eğitim Durumu					
	İlköğretim	Lise	Ön Lisans	Lisans	Y.L. ve Dokt.
Kişi Sayısı	1	1	3	3	2
Yüzde	%10	%10	%30	%30	%20

4.9- İdari Personelin Hizmet Süreleri

İdari Personelin Hizmet Süresi						
	1 – 3 Yıl	4 – 6 Yıl	7 – 10 Yıl	11 – 15 Yıl	16 – 20 Yıl	21 - Üzeri
Kişi Sayısı	4	0	3	1	0	2
Yüzde	%44	%0	%30	%11	%0	%22

4.10- İdari Personelin Yaş İtibariyle Dağılımı

İdari Personelin Yaş İtibariyle Dağılımı						
	21-25 Yaş	26-30 Yaş	31-35 Yaş	36-40 Yaş	41-50 Yaş	51- Üzeri
Kişi Sayısı	2	1	1	1	4	1
Yüzde	%22	%11	%11	%11	%40	%11

4.11- İşçiler

İşçiler (Çalıştıkları Pozisyonlara Göre)			
	Dolu	Boş	Toplam
Sürekli İşçiler	4	-	4
Vizeli Geçici İşçiler (adam/ay)	-	-	-
Vizesiz işçiler (3 Aylık)	-	-	-
Toplam	4	-	4

4.12- Sürekli İşçilerin Hizmet Süreleri

Sürekli İşçilerin Hizmet Süresi						
	1 – 3 Yıl	4 – 6 Yıl	7 – 10 Yıl	11 – 15 Yıl	16 – 20 Yıl	21 - Üzeri
Kişi Sayısı	-	1	1	-	2	-
Yüzde	%0	%25	%25	%0	%50	%0

4.13- Sürekli İşçilerin Yaş İtibariyle Dağılımı

Sürekli İşçilerin Yaş İtibariyle Dağılımı						
	21-25 Yaş	26-30 Yaş	31-35 Yaş	36-40 Yaş	41-50 Yaş	51- Üzeri
Kişi Sayısı	-	1	1	-	1	1
Yüzde	%0	%25	%25	%0	%25	%25

5- Sunulan Hizmetler

5.1- Eğitim Hizmetleri

5.1.1- Öğrenci Sayıları

Öğrenci Sayıları									
Birim Adı	I. Öğretim			II. Öğretim			Toplam		Genel Toplam
	E	K	Top.	E	K	Top.	Kız	Erkek	
Fakülteler	178	601	779				178	601	779
Yüksekokullar									
Enstitüler									
Meslek Yüksekokulları									
Toplam	178	601	779				178	601	779

5.1.2- Yabancı Dil Hazırlık Sınıfı Öğrenci Sayıları

Yabancı Dil Eğitimi Gören Hazırlık Sınıfı Öğrenci Sayıları ve Toplam Öğrenci Sayısına Oranı								
Birim Adı	I. Öğretim			II. Öğretim			I. ve II. Öğretim Toplamı(a)	Yüzde*
	E	K	Top.	E	K	Top.	Sayı	
Fakülteler	-	-	-	-	-	-	-	-
Yüksekokullar	-	-	-	-	-	-	-	-

*Yabancı dil eğitimi gören öğrenci sayısının toplam öğrenci sayısına oranı (Yabancı dil eğitimi gören öğrenci sayısı/Toplam öğrenci sayısı*100)

5.1.3- Öğrenci Kontenjanları

Öğrenci Kontenjanları ve Doluluk Oranı				
Birimin Adı	ÖSS Kontenjanı	ÖSS sonucu Yerleşen	Boş Kalan	Doluluk Oranı
Fakülteler	160	168	0	%100
Yüksekokullar				
Meslek Yüksekokulları				
Toplam	160	168	0	%100

5.1.4- Yüksek Lisans ve Doktora Programları

Enstitülerdeki Öğrencilerin Yüksek Lisans (Tezli/ Tezsiz) ve Doktora Programlarına Dağılımı					
Birimin Adı	Programı	Yüksek Lisans Yapan Sayısı		Doktora Yapan Sayısı	Toplam
		Tezli	Tezsiz		
Sağlık Bilimleri Enstitüsü Hemşirelik Anabilim Dalı	Doktora Programı	-	-	24	
Sağlık Bilimleri Enstitüsü Hemşirelik Anabilim Dalı	Alt Bilim Dalı Olmayan	8	-	-	
Sağlık Bilimleri Enstitüsü Hemşirelik Anabilim Dalı	Çocuk Sağ.veHastalıkları Hemşireliği	28	-	-	
Sağlık Bilimleri Enstitüsü Hemşirelik Anabilim Dalı	Halk Sağlığı Hemşireliği	48	-	-	
Sağlık Bilimleri Enstitüsü Hemşirelik Anabilim Dalı	Ruh Sağlığı ve Hastalıkları Hemşireliği	13	-	-	
Sağlık Bilimleri Enstitüsü Hemşirelik Anabilim Dalı	Cerrahi Hastalıkları Hemşireliği	5	-	-	
Toplam		102		24	

5.1.5- Yabancı Uyruklu Öğrenciler

Yabancı Uyruklu Öğrencilerin Sayısı ve Bölümleri			
	Bölümü		
	Kadın	Erkek	Toplam
Fakülteler	38	19	57
Yüksekokullar			
Enstitüler			
Meslek Yüksekokulları			
Toplam	38	19	57

5.2- Sağlık Hizmetleri

	YATAK SAYISI	HASTA SAYISI	TETKİK SAYISI
ACİL SERVİS HİZMETLERİ	-	-	-
YOĞUN BAKIM	-	-	-
KLİNİK	-	-	-
AMELİYAT SAYISI	-	-	-
POLİKLİNİK HASTASI SAYISI	-	-	-
LABORATUAR HİZMETLERİ	-	-	-
RADYOLOJİ ÜNİTESİ HİZMETLERİ	-	-	-
NÜKLEER TIP BÖLÜMÜNDE VERİLEN HİZMETLER	-	-	-
MEDİKO SOSYAL POLİKLİNİK HASTA SAYISI	-	-	-

5.3-İdari Hizmetler

Bu kısımda idarenin veya harcama biriminin görev, yetki ve sorumlulukları çerçevesinde faaliyet dönemi içerisinde yerine getirdiği hizmetlere özet olarak yer verilecektir.

Faaliyet dönemi gerçekleştirmelerine ilişkin bilgiler ise raporun III. B-1 bölümündeki "Faaliyet ve Proje Bilgileri" başlığı altında yer alacaktır.

5.4-Diğer Hizmetler

Birim tarafından 2023yılında görev alanına giren faaliyetler dışında yapmış olduğu çalışmalar ve yukarıda tanımlanamayan faaliyetler bu bölümde yer alacaktır.

6- Yönetim ve İç Kontrol Sistemi

(Birim in atama, satın alma, ihale gibi karar alma süreçleri, yetki ve sorumluluk yapısı, mali yönetim, harcama öncesi kontrol sistemine ilişkin yer alan tespit ve değerlendirmeler yer alır.)

D- Diğer Hususlar

(Bu başlık altında, yukarıdaki başlıklarda yer almayan ancak birimin açıklanmasını gerekli gördüğü diğer konular özet olarak belirtilir.)

II- AMAÇ ve HEDEFLER

(Kamu İdarelerince Hazırlanacak Faaliyet Raporları Hakkında Yönetmeliğin 18 inci maddesi “

b) Amaç ve hedefler: Bu bölümde, idarenin stratejik amaç ve hedeflerine, faaliyet yılı önceliklerine ve izlenen temel ilke ve politikalarına yer verilir.)

A. İdarenin Amaç ve Hedefleri

(İdareler, faaliyet raporunun ilişkin olduğu yılı kapsayan stratejik planlarında yer alan amaç ve hedefleri ile faaliyet yılı önceliklerini bu bölümde belirteceklerdir.)

Stratejik Amaçlar	Stratejik Hedefler
Stratejik Amaç-1	Hedef-1
	Hedef-2
	Hedef-3
Stratejik Amaç-2	Hedef-1
	Hedef-2
	Hedef-3

Amaç 1. Fakültenin eğitim-öğretim kalitesinin geliştirmek

Hedef 1. 1. Fakültemiz Hemşirelik Bölümünde Yüksek lisans ve Doktora öğrencisi alımlarının sağlanması

Strateji 1. İlgili bölüme öğrenci alınması için alt yapı gerekliliklerinin (öğretim üyesi, araştırma görevlisi, fiziki mekanlar, öğretim araç gereçleri) sağlanması.

Hedef 1. 2. Öğretim elemanlarının eğitim öğretim teknikleri konusunda donanımlarını arttırmak için 2024 yılına kadar eğitici eğitimi almalarının sağlanması.

Strateji 1. İç paydaşlardan yararlanarak eğitici eğitimlerinin düzenlenmesi.

Hedef 1. 3. Tüm öğretim elemanlarının uzmanlık alanlarında gelişimlerini sürdürmek için bilimsel programlara (kongre, kurs, çalıştay vb.) katılımlarının desteklenmesi.

Strateji 1. Öğretim elemanlarının bir yılda en az 2 kez yurtiçi bilimsel programlara katılımında maddi olarak desteklenmesi.

Strateji 2. Öğretim elemanlarının bir yılda en az 1 kez yurtdışı bilimsel programlara katılımında maddi olarak desteklenmesi.

Strateji 3. İç ve dış paydaşlar aracılığı ile eğitim faaliyetleri (konferans, kurs, çalıştay vb.) düzenlenmesi.

Hedef 1. 4. Fakültenin öğretim elemanı sayısının artırılması.

Strateji 1. Her anabilim dalında en az 3, tek anabilim dalı olan bölümlerde ise her bölümde en az 6 olacak şekilde öğretim üyesi sayısının artırılması

Strateji 2. Her anabilim dalında 3 araştırma görevlisi olacak şekilde sayının en az 70'e çıkarılması.

Hedef 1. 5. Öğrencilerin ulusal ve uluslararası değişim programına katılımlarının sağlanması.

Strateji 1. Ulusal değişim programına katılan öğrenci sayısının 2023 yılından itibaren her yıl %2 oranında artırılmasının sağlanması.

Strateji 2. Uluslararası deęişim programına katılan öğrenci sayısının 2023 yılından itibaren her yıl %2 oranında artırılmasının sağlanması.

Hedef 1. 6. Ulusal ve uluslararası düzeyde bilimsel etkinliklerin düzenlenmesi.

Strateji 1. 2022 yılından itibaren yılda en az bir kongre/sempozyum düzenlenmesi.

Strateji 2. Her yıl bir kurs veya sosyal sorumluluk projesi düzenlenmesi.

Hedef 1. 7. Uluslararası deęişim programına katılan öğretim elemanı sayısının artırılması.

Strateji 1. Uluslararası deęişim programına katılan öğretim elemanı sayısının 2024 yılından itibaren her yıl %2 oranında artırılması.

Strateji 2. Deęişim programına katılımı artırmak için teşvik edilmesi (örn., maddi teşvik, puan).

Hedef 1. 8. Öğrenci memnuniyetinin artırılarak bu oranın %70 ve üzerinde tutulmasının sağlanması.

Strateji 1. 1.sınıf öğrencilerine Üniversite ve Fakülteye oryantasyonunun sağlanmasına dönük bölümlerde eğitim öğretim döneminin ilk 2 haftası içinde etkinliklerin planlanması ve yürütülmesi

Strateji 2. 2024 yılından itibaren öğrenci memnuniyetine yönelik anketlerin düzenli olarak her yıl uygulanması.

Strateji 3. Öğrenciler için rol model olabilecek kişi ve kurumlarla işbirliği yapılması.

Strateji 4. Ulusal ve uluslararası burs imkanlarının öğrencilere tanıtılması.

Strateji 5. Öğrencilerin Fakülte içindeki yaşamını kolaylaştırmak için fiziki alanların sağlanması (ortak sosyal alanlar vb.).

Strateji 6. 2024 yılından itibaren her yıl en az bir kez mezunların da katılabileceęi sosyal etkinlikler düzenlenmesi.

B. Temel Politikalar ve Öncelikler

Esas alınacak politika belgeleri birimin faaliyet alanına göre deęişmektedir. Ancak örnek olması açısından aşağıdaki politika belgeleri sayılabilir.

- Kalkınma Planları ve Yılı Programı,
- Orta Vadeli Program,
- Orta Vadeli Mali Plan,
- Bilgi Toplumu Stratejisi ve Eki Eylem Planı,

Fakültemizin temel politikası; öğrencilerin başarılı olabilecekleri bir iş çevresine hazırlarken gereksinimlerini karşılayabilecekleri bir ortamı hazırlamak ayrıca fakültenin akademik, idari personellerinin ve öğrencilerinin en uygun şekilde kısa sürede giderlerinin karşılanmasını sağlamaktır.

C. Diğer Hususlar

(Bu başlık altında, yukarıdaki başlıklarda yer almayan ancak birimin açıklanmasını gerekli gördüğü diğer konular özet olarak belirtilir.)

III- FAALİYETLERE İLİŞKİN BİLGİ VE DEĞERLENDİRMELER

(Kamu İdarelerince Hazırlanacak Faaliyet Raporları Hakkında Yönetmeliğin 18 inci maddesi “

c) Faaliyetlere ilişkin bilgi ve değerlendirmeler: Bu bölümde, mali bilgiler ile performans bilgilerine detaylı olarak yer verilir.)

A- Mali Bilgiler

(Kamu İdarelerince Hazırlanacak Faaliyet Raporları Hakkında Yönetmeliğin 18/c maddesi gereğince Mali bilgiler başlığı altında,

- Kullanılan kaynaklara,
- Bütçe hedef ve gerçekleştirmeleri ile meydana gelen sapmaların nedenlerine,
- Varlık ve yükümlülükler ile yardım yapılan birlik, kurum ve kuruluşların faaliyetlerine ilişkin bilgilere,
- Temel mali tablolara ve bu tablolara ilişkin açıklamalara yer verilir.

Ayrıca, iç ve dış mali denetim sonuçları hakkındaki özet bilgiler de bu başlık altında yer alır.

1- Bütçe Uygulama Sonuçları

1.1-Bütçe Giderleri

	2023	2023	GERÇEK.
	ÖDENEK	GERÇEKLEŞME	ORANI
	TOPLAMI	TOPLAMI	(B/A *100)
	(A)	(B)	
	YTL	YTL	%
BÜTÇE GİDERLERİ TOPLAMI	264.323,00	14.441.776,46	5.463,70
01 - PERSONEL GİDERLERİ	228.987,00	12.795.332,32	5.587,80
02 - SOSYAL GÜVENLİK KURUMLARINA DEVLET PRİMİ GİDERLERİ	8.953,00	1.620.298,45	18.097,85
03 - MAL VE HİZMET ALIM GİDERLERİ	26.383,00	26.145,69	99,10
05 - CARİ TRANSFERLER			
06 - SERMAYE GİDERLERİ			

— Bütçe hedef ve gerçekleřmeleri ile meydana gelen sapmaların nedenleri;

2- Temel Mali Tablolara İliřkin Açıklamalar

Fakültemizin fiziki eksikliklerinin tamamlanabilmesi için 2022 bütçe yılında 03.02 harcama kalemine 15.183,00 TL bütçe verilmiřtir. Ancak Fakültemiz yeni kurulan bir fakülte olduđu için ve uygulamaya çıkan öğrencilerimiz olduđu için 03.02 harcama kalemine 40.000,00 TL bütçe verildiđi zaman oluřan ve oluřabilecek aksaklıkların önüne geçilecektir.

3- Mali Denetim Sonuçları

(Fakültemiz 6 Temmuz 2018 Tarihli ve 30470 Sayılı Resmi Gazetede yayımlanarak kurulmuřtur. Fakültemizin mali işlemleri kanun, usul ve esaslara uygun bir şekilde yapılmaktadır)

4- Diğer Hususlar

(Bu başlık altında, yukarıdaki başlıklarda yer almayan ancak birimin mali durumu hakkında gerekli görülen diğer konulara yer verilir.)

B-Performans Bilgileri

1- Faaliyet ve Proje Bilgileri

Bu başlık altında, faaliyet raporunun iliřkin olduđu yıl içerisinde yürütölen faaliyet ve projeler ile bunların sonuçlarına iliřkin detaylı açıklamalara yer verilecektir.

1.1. Faaliyet Bilgileri

FAALİYET TÜRÜ	SAYISI
Sempozyum ve Kongre	1
Konferans	
Panel	
Seminer	
Açık Oturum	
Söyleşi	
Tiyatro	
Konser	
Sergi	
Turnuva	
Teknik Gezi	
Eğitim Semineri	

1.2. Yayınlarla İlgili Faaliyet Bilgileri

İndekslere Giren Hakemli Dergilerde Yapılan Yayınlar

YAYIN TÜRÜ	SAYISI
Uluslararası Makale	40
Ulusal Makale	13
Uluslararası Bildiri	35
Ulusal Bildiri	1
Kitap	6

1.3. Üniversiteler Arasında Yapılan İkili Anlaşmalar

ÜNİVERSİTE ADI	ANLAŞMANIN İÇERİĞİ

1.4. Proje Bilgileri

Bilimsel Araştırma Proje Sayısı					
PROJELER	2023				
	Önceki Yıdan Devreden Proje	Yıl İçinde Eklenen Proje	Toplam	Yıl İçinde Tamamlanan Proje	Toplam Ödenek YTL
DPT	-	-	-	-	
TÜBİTAK	2	8		8	
A.B.	-	-		-	
BİLİMSEL ARAŞTIRMA PROJELERİ	-	10	-	2	
DİĞER	-	1	-	-	
TOPLAM	2	19	-	10	

IV- KURUMSAL KABİLİYET ve KAPASİTENİN DEĞERLENDİRİLMESİ

Bu bölümde idarelerin, teşkilat yapısı, organizasyon yeteneği, teknolojik kapasite unsurları açısından içsel durum değerlendirmesi sonuçlarına ve yıl içinde tespit edilen üstün ve zayıf yönlere yer verilir.

Stratejik planı olan idareler, stratejik plan çalışmalarında kuruluş içi analiz çerçevesinde tespit ettikleri güçlü- zayıf yönleri hakkında faaliyet yılı içerisinde kaydedilen ilerlemelere ve alınan önlemlere yer verirler.

A- Üstünlükler

Deneyimli öğretim elemanlarının bulunması, akademik çalışmalara yeterli desteğin sağlanması, Kurumsal Bir Üniversite Bünyesinde Uygulama alanlarının ve imkanlarulaşılabilirliğinin yakın olması, demokratik ve iletişime açık bir yönetim anlayışının olması üstünlüklerdir.

YÖK'ün Kabul ettiği Bologna kriterlerininvedirektifinin (2005/36EC) uygulanıyorolması,

Uluslararası anlaşmayaveuluslar arasında birliğineaçıkanabilimdallarımızveöğretimelemanlarımızÖğrencikayıtlarısirasındasürekli gözlemlenmişolanTürkiye'detercihedilenbaşlıcafakültelerdenbirisiolmamız.

Üniversitemizvedolayısıyla fakültemizinbilgiteknolojisininenyaygınve gelişmişbirşekildekullanıldığıöğrenciodaklıbirüniversiteve fakülte olması

İlimizde farklıbüyüklerdeoldukçayeterlisayıdasağlık kuruluşununolmasınınuygulamalaeğitimimize katkıları

B- Zayıflıklar

Fakültemize ait derslik bulunmaması,

Fakültemize ait uygulama laboratuvarının olmaması

Öğretim elemanı sayısının yetersiz olması,

Bazı akademisyenlerimizinuluslararası tecrübesinin olmaması

C- Deęerlendirme

Akademik birimler, idari birimler ile birlikte eęitim programlarının ve dięer faaliyetlerinin etkin ynetimi iin gerekli bilgileri toplamakta, irdelemekte ve bu bilgileri kullanmaktadır. Bununla birlikte, ğrencilerin sınıf geme ve bařarı oranlarını, mezunların iř bulabilirlięini, ğrencilerin aldıkları eęitimden tatmin olmalarını, ğretim elemanlarının ve idari personelin yararlılıęını, mevcut ğrenme kaynakları ve bunların maliyetini, ğrenci profilini belirlemek iin bir veri tabanına sahip olmasını, Akademik birimler ve idari birimler kendi temel performans gstergelerini len ve deęerlendiren bir sistemin iřlerlięini yaptıkları alıřmalarla gvence altına almaktadırlar.

V- NERİ VE TEDBİRLER

Fakltemiz kaliteli bir eęitim vererek, mezun olan ğrenciler kamu ve zel sektrde tercih edilmektedir. Akademik personelimizin daha ok bilimsel alıřmalar yapabilmesi iin uygun laboratuvarların kurulması ve faaliyete gemesi saęlanacaktır. ğretim elemanlarımızın konferans ve eęitim semineri gibi etkinliklere katılmaları saęlanacak, ğrencilere eřitli anketler uygulanarak fakltemizden beklentileri ğrenilecektir. 2022 yılında daha iyi eęitim-ğretim hizmeti vermek iin istenilen seviyede olmayan řartlar iyileřtirilecektir. nmzdeki eęitim ğretim yıllarında da ncelikli hedefimiz kaliteli ve tercih edilen ğrenci yetiřtirmek olacaktır.

Harcama Yetkilisinin İ Kontrol Gvence Beyanı

İ KONTROL GVENCE BEYANI

Harcama yetkilisi olarak grev ve yetkilerim erevesinde;

Harcama birimimizce gerekleřtirilen iř ve iřlemlerin idarenin ama ve hedeflerine, iyi malı ynetim ilkelerine, kontrol dzenlemelerine ve mevzuata uygun bir řekilde gerekleřtirildiđini, birimimize bte ile tahsis edilmiř kaynakların planlanmıř amalar dođrultusunda etkili, ekonomik ve verimli bir řekilde kullanıldıđını, birimimizde i kontrol sisteminin yeterli ve makul gvenceyi sađladıđını bildiririm.

Bu gvence, harcama yetkilisi olarak sahip olduđum bilgi ve deđerlendirmeler, ynetim bilgi sistemleri, i kontrol sistemi deđerlendirme raporları, izleme ve deđerlendirme raporları ile denetim raporlarına dayanmaktadır.

Bu raporda yer alan bilgilerin gvenilir, tam ve dođru olduđunu beyan ederim..**Hemřirelik Fakltesi 05.01.2024**

İmza : 
Ad-Soyad : Prof.Dr. Sema YILMAZ
Unvanı : Dekan